

Selvevaluering på Baunehøj Efterskole 2002-03

Emne: Elevernes medindflydelse

Udvalg: Palle Holm-Jensen (fmd), Svend-Åge Laxager, Jens F. Kjems (bestyrelsesmedlemmer), Lisbeth Thams (repræsentantskabsmedlem), Karen Christensen og Kristian Damgaard (medarbejdere) samt Uffe Raahede (forstander)

Indhold:

1. **Værdigrundlag og selvevaluering**
 - 1.1 **Værdigrundlag**
 - 1.2 **Selvevaluering**
2. **Organisationsmodel for Baunehøj Efterskole**
3. **Mødekulturen på Baunehøj Efterskole**
4. **Demokratiet på Baunehøj Efterskole**
 - 4.1 **Demokratimodel**
5. **Plan over skolens årlige evaluering**
6. **Elevindlæg om udvalgte emner**
 - 6.1 **Husmøder**
 - 6.2 **Byggeprocessen på Baunehøj**
7. **Spørgeskemaundersøgelse**
8. **Bearbejdning og sammenfatning**
 - 8.1 **Bearbejdning**
 - 8.2 **Sammenfatning**
9. **Perspektivering**
 - 9.1 **Demokratiundervisning**
 - 9.2 **Løbende evaluering af undervisningen**
 - 9.3 **Formelt elevdemokrati**
10. **Offentliggørelse**

1. Værdigrundlag og selvevaluering

Efter vedtagelse af lov nr. 478 af 31. maj 2000 om ændring af diverse love om selvejende uddannelsesinstitutioner skal der indarbejdes et værdigrundlag i skolens vedtægter. Skolens bestyrelse nedsatte et vedtægtsudvalg, der i første omgang indstillede, at repræsentantskabet blev udvidet fra 15 til 27 medlemmer. Dette blev vedtaget på 2 ekstraordinære repræsentantskabsmøder den 11. og 26. januar 2001. Herefter fulgte en periode, hvor oplæg og skitser blev drøftet i skolens forskellige organer. Der henvises til Årskrøniken for 2002, hvor vedtægtsudvalgets formand Palle Holm Jensen nærmere redegør for historien bag vedtægtsændringerne og værdigrundlaget, som blev enstemmigt vedtaget på repræsentantskabsmøder den 23. april og 23. maj 2002. Undervisningsministeriet godkendte skolens nye vedtægter den 24. oktober 2002.

1.1 Værdigrundlag

I de nye vedtægter for Baunehøj Efterskole §1, stk. 5 er skolens værdigrundlag formuleret:

"Baunehøj Efterskole er en historisk-poetisk skole, der arbejder ud fra et grundtvigsk livssyn.

Skolen ønsker med rødder i dansk kultur at fremme en levende folkelig undervisning, der gennem håndens, åndens og hjertets dannelse sigter mod det hele menneske og et aktivt, demokratisk medborgerskab.

Skolen ønsker at gøre en forskel ved at bygge på den levende vekselvirkning mellem elev og lærer, skole og samfund, Danmark og Verden.

Skolen ønsker at hjælpe eleverne til at blive frimodige og se livets mangfoldighed, tro på fællesskabet og på hver dags nye muligheder samt lære dem at tage ansvar for sig selv, hinanden og fællesskabet."

Følgende citat er ligeledes hentet fra Årskrøniken for 2002, hvor Mette Jehrbo, der er tidligere elev, forkvinde for Skolekredsens bestyrelse og medlem af Repræsentantskabet bl.a. skriver:

”Så kom det, værdigrundlaget for Baunehøj Efterskole. Skrevet ned, er det, og godkendt af repræsentantskab, bestyrelse og ministerium. Og hvor er det flot! Læs det en gang til og nyd, at vi turde. Vi turde godt skrive ”historisk-poetisk”, vi turde godt skrive ”folkelig”, vi turde godt skrive ”frimodige” (vi turde godt nok ikke skrive ”kristen”, men til gengæld turde vi skrive ”grundtvigsk”, og så kommer vi alligevel ikke uden om det kristne...!).

Jo længere ned igennem værdigrundlaget man læser, jo gladere bliver man, for sproget og visionerne vokser sig større og større, og ligesom når vi synger, folder det ene billede sig ud efter det andet og gør ordene levende og ægte.

Og det er faktisk ord, der kræver en handling. Det er ikke bare flotte, døde ord på et stykke papir, der skal gøre en minister tilfreds. Det er en arbejdseddell, som alle skolens aktiviteter og intentioner skal dreje omkring – og drejer omkring! Og det er det, der er det særlige ved Baunehøj og dens lærerkollegium. For egentlig er der ikke noget nyt i værdigrundlaget. Det er ikke bare kommet ud af den blå luft, det er i forhold til den nuværende virkelighed ikke specielt revolutionært. Faktisk er det, skolen allerede gør bare blevet skrevet ned i et officielt dokument. Forskellen er, at nu har vi valgt at forpligte os på disse ord. Vi står til regnskab for dem, vi *ønsker* at stå til regnskab for dem. Og derfor er det så vigtigt, at vi turde bruge store ord og at vi startede så tidligt, at vi diskuterede så meget og slet ikke var enige, for det er jo hjerteblood for os alle sammen. Det gælder liv og død, sør’me!”

1.2 Selvevaluering

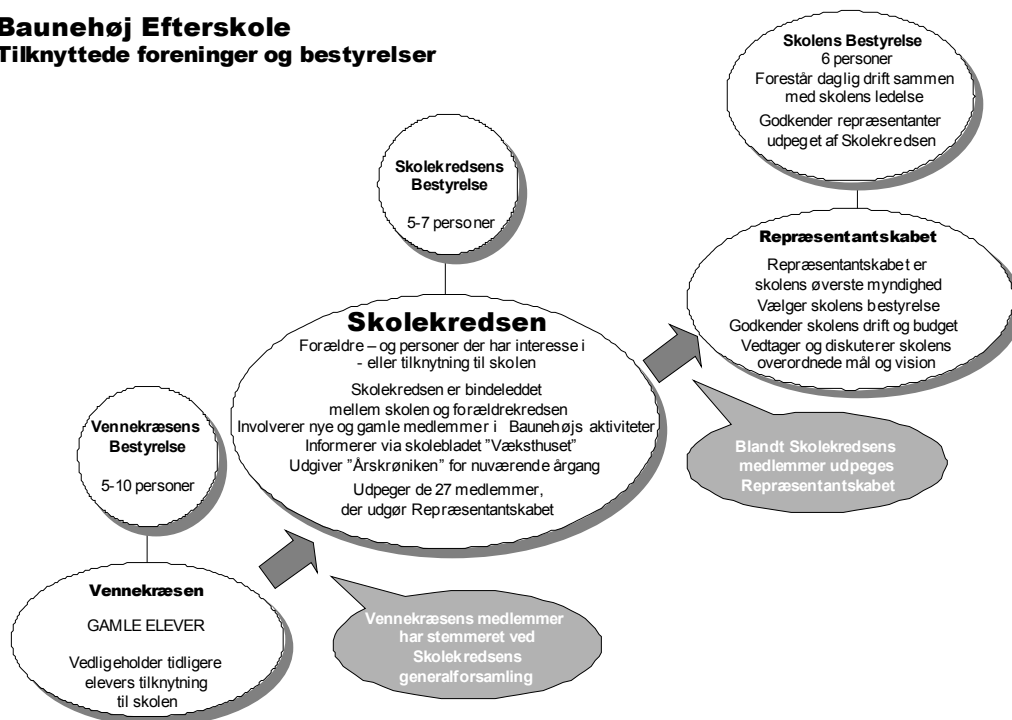
I de nye vedtægter for Baunehøj Efterskole §6, stk. 9 står: ”Bestyrelsen godkender en plan for skolens årlige evaluering af dens virksomhed i forhold til skolens værdigrundlag.” Såvel plan som evaluering vil blive indsat som et tillæg i undervisningsplanen. Planen er udarbejdet på evalueringsudvalgets møde den 9. januar 2003 og godkendt på bestyrelsesmødet nr. 34 den 26. februar 2003. Emnet for årets selvevaluering er ”elevernes medindflydelse”.

2. Organisationsmodel for Baunehøj Efterskole

Som det fremgår herunder er der tilknyttet forskellige bestyrelser og foreninger til Baunehøj Efterskole:

Baunehøj Efterskole

Tilknyttede foreninger og bestyrelser



3. Mødekulturen på Baunehøj Efterskole

Skolekredsmøder	Her kan alle blive medlem og få stemmeret for 100 kr. pr. år
Repræsentantskabsmøder	27 medlemmer valgt på Skolekredsens generalforsamling.
Bestyrelsesmøder repræsentantskabet.	6 personer valgt af og blandt
Medarbejdermøder	Alle ansatte kan deltage med en stemme.
Udvalgsmøder	Skolens har en række udvalg oftest kun med medarbejdere.
Fællesmøder	Alle kan deltage
Husmøder	Elever og medarbejdere i samme hus/på samme gang.
Undervisnings-/samarbejds møder	I forbindelse med undervisningen mellem en gruppe elever og en eller flere lærere.
Fritids-/samværs møder	I fritiden, eleverne imellem, ansatte og elever imellem, ansatte imellem. Disse møder er oftest uformelle.
Forældremøder	I telefonen, ved indmeldelsen, på skolen , ved forældremøder, forældredage m.m.

4. Demokratiet på Baunehøj Efterskole

Det følgende afsnit er et oplæg til eleverne om ”Demokratiet på Baunehøj mellem repræsentativt demokrati og direkte demokrati”

Demokrati er måske den mindst ringe måde at træffe beslutninger på. Demokrati handler om samtale, engagement, medansvar, medindflydelse, at komme til orde, respektere andres mening, være enig og uenig og respektere afgørelser, der også kan gå en selv imod.

Repræsentativt demokrati vil sige, at nogen repræsenterer alle (som f.eks. et folketing eller elevråd).

Direkte demokrati vil sige, at alle bestemmer alt (som f.eks. brug af mobiltelefoner, ansættelser og afskedigelser af ansatte, fastlæggelse af skolens økonomi).

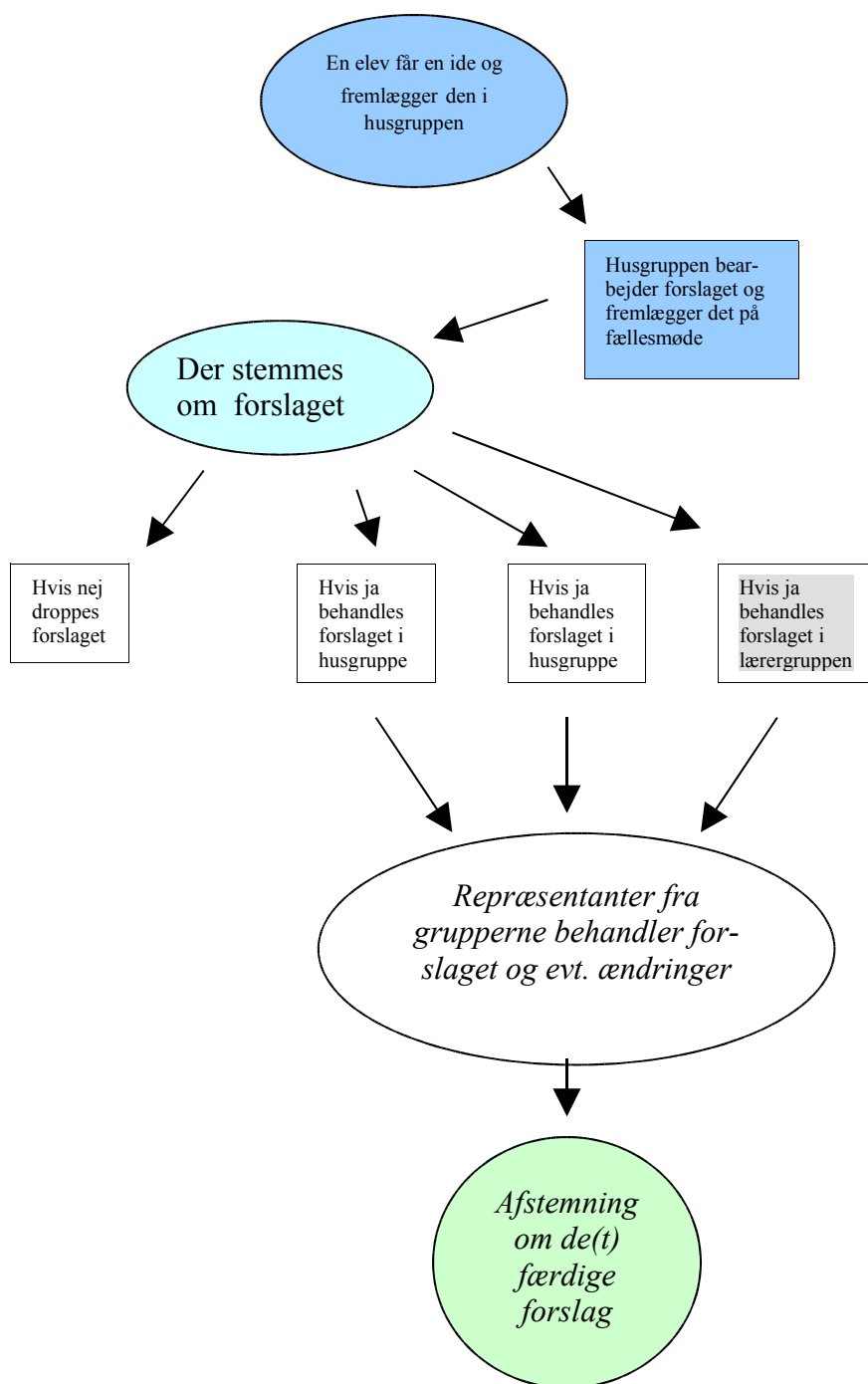
Den demokratiske form er de demokratiske spilleregler, rammerne for, hvem der kan beslutte hvad. Hvad kan og skal eleverne være med til at bestemme? Hvad skal de ansatte, skolens leder, skolens bestyrelser og repræsentantskab være med til at bestemme? Den demokratiske form består altså af en lang række grupper af mennesker, der kan og skal træffe forskellige beslutninger på deres møder. Det er vigtigt at huske, at ansvaret for en beslutning følger med retten til at træffe beslutningen.

Derfor er det vigtig at stille f.eks. følgende spørgsmål:

- Hvor kan man sige hvad?
- Hvor kan man beslutte hvad?
- Hvor afgøres de store linjer og enkeltsager?
- Hvor afgøres de saglige og personlige sager?
- Hvad er god mødekultur?
- Er der uskrevne møderegler?

4.1 Demokratimodel

Som en del af arbejdet med demokrati og grundlov i Danmark, har vi i skoleåret 2001-02 været i gang med at se på de demokratiske processer på Baunehøj. Vi har derfor arbejdet med at lave en struktur for, hvordan et forslag f.eks. om brug af mobiltelefoner og besøgstid kan gennemføres. Det har taget os noget tid at lave den struktur, som er vist herunder. Vi skulle tage højde for tiden, så forslaget kan gennemføres hurtigt og beslutningsprocessen være effektiv samtidig med, at alle kan blive hørt. Den valgte struktur er sammensat af flere forslag. Vi mener, at den valgte model er den bedste måde til at finde en fælles mening, og de første forsøg med modellen i praksis ser ud til at bekræfte det.



5. Plan over skolens årlige evaluering

Planen er udarbejdet på evalueringsudvalgets møde den 9. januar 2003 og godkendt på bestyrelsesmødet nr. 34 den 26. februar 2003.

5.1 Emnet "Elevernes medindflydelse" evalueres gennem en spørgeundersøgelse, der dels gennemføres ved at give alle eleverne et spørgeark, og dels ved at udvalgte elever bliver bedt om at skrive om bestemte emner.

5.2 Medarbejdere og ledelse udarbejder spørgeark og finder de relevante emner.

5.3 Spørgeark og beskrivelserne indsamles primo maj.

5.4 Inden eleverne sættes i gang sendes spørgearkene til evalueringsudvalgets medlemmer

5.5 Evalueringsudvalget får fremlagt materialerne fra spørgeundersøgelsen ved møde i maj.

"Elevernes medindflydelse" drøftes med henblik på de pædagogiske mål, som skolen ønskede og i forhold til skolens værdigrundlag. Hvor langt er vi nået, og skal der arbejdes videre med emnet? Bestyrelsen underrettes om evalueringen.

6. Elevindlæg om udvalgte emner

6.1 Husmøder

"Første salens husmøder

På førstesalens ugentlige husmøder foregår det på følgende måde. Hele husgruppen samt huslæreren er til stede. Der vælges først en ordstyrer og derefter en repræsentant, disse to har ansvaret for husmødets fremgang samt valg af ordstyrer og referent til kommende møde. Der gøres forsøg på, så godt som muligt, at få alle til at prøve det hele.

Efter valget noterer referenten alle depunkter ned, der måtte være far husgruppen og Damgårds side. Punkterne diskuteres igennem til der fundet en konklusion alt imens referenten noterer. Punkterne kan dreje sig om mange forskellige ting, der enten har med husgruppen, med hele skolen at gøre eller noget helt tredje. Husmødet bruges til at få talt om relevante ting, få besvaret spørgsmål, løse konflikter, give praktiske oplysninger, evaluere, træffe beslutninger eller bare at få lettet sit hjerte. Generelt for førstesalens husmøder er, at de har været lange, efter min mening fordi der er blevet talt om alt og ingenting, men det kan jo også være rart engang imellem." (Elev)

6.2 Byggeprocessen på Baunehøj

"For årgang 02/03 på Baunehøj Efterskole har planer om nybygning af spisehus og elevboliger optaget en del tid for både lærere og elever. Allerede i efteråret blev en fællespønsningstime afsat til drømmetegninger af de/den nye elevbolig. Senere videreudviklede en af skolens fire boglige klasser fem af de bedste og mest realistiske tegninger. Disse tegninger blev præsenteret på et åbent husarrangement for bl.a. skolens bestyrelse, repræsentantskabsmedlemmer, andre byggeinteresserede og den resterende del af skolen.

Omkring jul blev der valgt to arkitekter samt to ingeniører, som i en kortere periode skulle følge dagligdagen på Baunehøj Efterskole. De dannede sig et billede af, hvordan det er at være elev, og hvilke værdier vi prioriterer højt i vores fællesskab og bygninger her på Baunehøj.

Igennem hele bygge processen på Baunehøj Efterskole har det været vigtigt for såvel lærere, elever og arkitekter, at eleverne havde en vis medindflydelse på idéfasen og også nogle af de endelige beslutninger. Arkitekterne har fået ideer ved deres deltagelse i div. Måltider samt ved de åbne byggemøder, som er blevet afholdt. Eleverne har været meget velkomne og der har været en forholdsvis stor tilslutning. Det har været rart, at vi som elever er blevet medinddraget i hele byggeprocessen. Derved har man undgået, at det ikke kun er blevet lærernes og skolens ledelses projekt, men også elevernes. Igennem deltagelse i møderne har vi som elever lært en del om bl.a. økonomi, geometri, arbejdsprocesser og sidst, men ikke mindst om muldtoaletter og økologisk byggeri.

Som elev har byggeprojektet været en positiv afveksling fra den ellers lidt ensformige matematikbog. Det gør undervisningen mere interessant og livlig, når man kan forholde sig til tingene og vide, at det vil føre til noget brugbart.

Byggeprocessen har dog ikke kun haft positiv betydning for vores årgang. De mange møder har taget hårdt på dele af lærerstaben, da meget af deres energi er blevet brugt i det krævende arbejde. Dette har naturligvis betydet at overskuddet til eleverne har været mindre end tidligere.

Den naturlige tilknytning til Baunehøj fra vores side, gør det svært udelukkende at være positive over for nybyggeriet, da vi selvfølgelig allerhelst vil beholde Baunehøj som det er i dag. Afstanden mellem husene og den gammeldags atmosfære er en stor del af det Baunehøj vi kender. Alligevel er vi klar over, at det nuværende køkken og de gamle, alt for små elevværelser i Landeriet ikke er en holdbar løsning i fremtiden.

Alt i alt har byggeprocessen været givende og spændende at deltage i som elev. Vores holdninger og udsagn har betydet, at det nye Baunehøj bliver udviklet på basis af vores meninger, som nu en gang vil give de mest optimale resultater.

Vi håber dog ikke, at de voldsomme byggeplaner vil præge lærernes ellers så gode humør og engagement til det negative, da de har en stor del af æren for de gode resultater og sociale samvær på Baunehøj Efterskole.

Med tiden accepterer vi nok de drastiske ændringer. For vi ved, at vores håb om et uændret Baunehøj er urealistisk, da det er nødvendigt, som en funktionel efterskole, at følge den udvikling, der sker i omverdenen”.

Skrevet af Sandra Laxager & Louise Asserhøj, elever

7. Spørgeskemaundersøgelse

Skolens selvevaluering 2002-03

Spørgeskemaundersøgelse

Indledning: Dine svar på nedenstående spørgsmål indgår i skolens årlige selvevaluering, der i år har

emnet "elevernes medindflydelse". Formålet er at finde ud af, på hvilke måder elevmedindflydelsen fungerer eller evt. trænger til at styrkes. Brug gerne bagsiden til uddybende eller friere kommentarer.

Angiv dit køn (d/p): _____
seks skalatrin

Sæt bolle om ét af de

Repræsentantskabet

1. Hvor interesseret er du i skolens repræsentantskabsmøder? + - - - - ÷
2. Bør eleverne være repræsenteret i repræsentantskabet? + - - - - ÷

Skolebestyrelsen

3. Hvor interesseret er du i skolebestyrelsesmøder? + - - - - ÷
4. Bør eleverne være repræsenteret i skolens bestyrelse? + - - - - ÷

Medarbejderrådet

5. Hvor interesseret er du i skolens medarbejdermøder? + - - - - ÷
6. Bør eleverne være repræsenteret til medarbejdermøderne? + - - - - ÷
7. Kunne du tænke dig at være elevrepræsentant til medarbejdermøderne? + - - - - ÷

Planlægningsudvalg

8. Bør eleverne være repræsenteret i skolens planlægningsudvalg? + - - - - ÷
9. Kunne du tænke dig at være elevrepræsentant i et sådant udvalg? + - - - - ÷

Husmøder

10. Hvor interesseret er du i husmøderne? + - - - - ÷
11. Hvor interesseret er dine kammerater i husmøderne? + - - - - ÷
12. Hvor vigtigt er husmøderne? + - - - - ÷
13. Hvor interesseret er du i et elevråd? + - - - - ÷
14. Tør du stå alene med synspunkter og kommentarer i husgruppen? + - - - - ÷
15. Føler du et medansvar for husmøderne? + - - - - ÷
16. Føler du et medansvar for det sociale liv i huset? + - - - - ÷
17. Føler du er et medansvar for rengøring og praktiske opgaver? + - - - - ÷

Fællesmøder

18. Hvor interesseret er du i fællesmøderne? + - - - - ÷

19. Hvor vigtigt er fællesmøderne? + - - - - ÷
20. Tør du stå alene med synspunkter og kommentarer på fællesmøder? + - - - - ÷
21. Bliver der lyttet til dig, når du giver fælles beskeder? + - - - - ÷
22. Tør du tage ordet i forsamlinger uden for skolen? + - - - - ÷

Undervisningen

23. Hvor stor er elevernes medindflydelse på undervisningen generelt? + - - - - ÷
24. Hvor stor er elevernes medindflydelse i linjefagene? + - - - - ÷
25. Hvor stor er elevernes medindflydelse i de boglige fag? + - - - - ÷
26. Hvor stor er elevernes medindflydelse i andre fag? + - - - - ÷
27. Hvor interesseret er du i en løbende evaluering af undervisningen? + - - - - ÷
29. Lærerne opfordrer mig til at komme frem med mine synspunkter? + - - - - ÷
28. Lærerne lytter til mine forslag til emner i undervisningen? + - - - - ÷
30. Tør du stå alene med dine synspunkter i undervisningen? + - - - - ÷

Andet

31. Føler du medansvar for indholdet og programmet i weekenderne? + - - - - ÷
32. Føler du medansvar for programmet i andre arrangementer? + - - - - ÷
33. Hvis du tænker tilbage måned for måned, har du da haft indflydelse på beslutninger og planlægning i forbindelse med forskellige arrangementer? + - - - - ÷
34. Hvor stor er muligheden for at komme med nye initiativer på skolen? + - - - - ÷
35. Hvor stor er muligheden for at øve indflydelse på skolens regler? + - - - - ÷
36. Hvor interesseret er du i samfundsfag? + - - - - ÷

Værdigrundlaget

I følge skolens værdigrundlag ønsker skolen bl.a. at fremme "en levende folkelig undervisning, der gennem håndens, åndens og hjertets dannelse sigter mod en levende folkelig (ligeværdig) undervisning"

37. Hvor godt synes du denne bestemmelse opfyldes? + - - - - ÷

I følge skolens værdigrundlag ønsker skolen bl.a. at fremme "en levende folkelig undervisning, der gennem håndens, åndens og hjertets dannelse sigter mod en levende folkelig undervisning og et aktivt, demokratisk medborgerskab"

38. Hvor godt synes du denne bestemmelse opfyldes? + - - - - ÷

I følge skolens værdigrundlag ønsker skolen ”at gøre en forskel ved at bygge på den levende vekselvirkning mellem elev og lærer”

39. Hvor godt synes du denne bestemmelse opfyldes? + - - - - ÷

I følge skolens værdigrundlag ønsker skolen ”at gøre en forskel ved at bygge på den levende vekselvirkning mellem elev og lærer, skole og samfund”

40. Hvor godt synes du denne bestemmelse opfyldes? + - - - - ÷

I følge skolens værdigrundlag ønsker skolen ”at gøre en forskel ved at bygge på den levende vekselvirkning mellem elev og lærer, skole og samfund, Danmark og Verden”

41. Hvor godt synes du denne bestemmelse opfyldes? + - - - - ÷

I følge skolens værdigrundlag ønsker skolen ”at hjælpe eleverne til at blive frimodige (frejdige og frie)”

42. Hvor godt synes du denne bestemmelse opfyldes? + - - - - ÷

I følge skolens værdigrundlag ønsker skolen ”at hjælpe eleverne til at blive frimodige og se livets mangfoldighed”

43. Hvor godt synes du denne bestemmelse opfyldes? + - - - - ÷

I følge skolens værdigrundlag ønsker skolen ”at hjælpe eleverne til at blive frimodige og se livets mangfoldighed, tro på fællesskabet”

44. Hvor godt synes du denne bestemmelse opfyldes? + - - - - ÷

I følge skolens værdigrundlag ønsker skolen ”at hjælpe eleverne til at blive frimodige og se livets mangfoldighed, tro på fællesskabet og på hver dags nye muligheder”

45. Hvor godt synes du denne bestemmelse opfyldes? + - - - - ÷

I følge skolens værdigrundlag ønsker skolen ”at hjælpe eleverne til at blive frimodige og se livets mangfoldighed, tro på fællesskabet og på hver dags nye muligheder samt lære dem at tage ansvar for sig selv, hinanden og fællesskabet”

46. Hvor godt synes du denne bestemmelse opfyldes? + - - - - ÷

Til sidst

47. Hvor interesseret er du i elevernes medindflydelse? + - - - - ÷

48. Hvad føler du medansvar for her på skolen (i forhold til skolen, dine kammerater og dig selv)?

49. Hvilke spørgsmål savner du i denne undersøgelse, når du tænker på ”elevernes medindflydelse”?

8. Bearbejdning og sammenfatning

8.1 Bearbejdning af 71 spørgeskemaer

Spørgsmål 1.

Hvor interesseret er du i skolens repræsentantskab?

6+	0	0%
5	8	11%
4	24	34%
3	26	37%
2	11	15%
1-	2	3%

Spørgsmål 2.

Bør eleverne være repræsenteret i skolens repræsentantskab?

6+	6	8%
5	17	24%
4	16	23%
3	17	24%
2	6	8%
1-	8	11%
Ikke besvaret	1	1%

Spørgsmål 3.

Hvor interesseret er du i skolens bestyrelsesmøder?

6+	1	1%
5	13	18%
4	25	35%
3	22	31%
2	10	14%
1-	0	0%

Spørgsmål 4.

Bør eleverne være repræsenteret i skolens bestyrelse?

6+	7	10%
5	17	24%
4	18	25%
3	9	13%
2	9	13%
1-	11	15%

Spørgsmål 5.

Hvor interesseret er du i skolens medarbejdermøder?

6+	3	4%
5	15	21%
4	20	28%
3	18	25%
2	10	14%
1-	5	7%

Spørgsmål 6.

Bør eleverne være repræsenteret til medarbejdermøderne

6+	8	11%
5	8	11%
4	14	20%
3	14	20%
2	13	18%
1-	14	20%

Spørgsmål 7.

Kunne du tænke dig at være elevrepræsentant til medarbejdermøderne?

6+	4	6%
5	6	8%
4	9	13%
3	10	14%
2	15	21%
1-	27	38%

Spørgsmål 8.

Bør eleverne være repræsenteret i skolens planlægningsudvalg?

6+	17	24%
5	30	42%
4	12	17%
3	6	8%
2	1	1%
1-	3	4%
Ikke besvaret	2	3%

Spørgsmål 9.

Kunne du tænke dig at være elevrepræsentant i et sådant udvalg?

6+	10	14%
5	17	24%
4	14	20%
3	13	18%
2	5	7%
1-	10	14%
Ikke besvaret	2	3%

Spørgsmål 10.

Hvor interesseret er du i husmøderne?

6+	30	42%
5	27	38%
4	8	11%
3	4	6%
2	0	0%
1-	2	3%

Spørgsmål 11.

Hvor interesseret er dine kammerater i husmøderne?

6+	11	15%
5	28	39%
4	17	24%
3	11	15%
2	2	3%
1-	1	1%
Ikke besvaret	1	1%

Spørgsmål 12.

Hvor vigtige er husmøderne?

6+	36	51%
5	24	34%
4	6	8%
3	4	6%
2	0	0%
1-	1	1%

Spørgsmål 13.

Hvor interesseret er du i et elevråd?

6+	9	13%
5	17	24%
4	17	24%
3	15	21%
2	5	7%
1-	8	11%

Spørgsmål 14.

Tør du stå alene med synspunkter og kommentarer i husgruppen?

6+	40	56%
5	20	28%
4	5	7%
3	3	4%
2	1	1%
1-	2	3%

Spørgsmål 15.

Føler du et medansvar for husmøderne?

6+	34	48%
5	23	32%
4	10	14%
3	3	4%
2	0	0%
1-	1	1%

Spørgsmål 16.

Føler du et medansvar for det sociale liv i huset?

6+	36	51%
5	24	34%
4	8	11%
3	3	4%
2	0	0%
1-	0	0%

Spørgsmål 17.

Føler du et medansvar for rengøring og praktiske opgaver?

6+	38	54%
5	23	32%
4	8	11%
3	2	3%
2	0	0%
1-	0	0%

Spørgsmål 18.

Hvor interesseret er du i fællesmøderne?

6+	15	21%
5	30	42%
4	20	28%
3	3	4%
2	3	4%
1-	0	0%

Spørgsmål 19.

Hvor vigtige er fællesmøderne?

6+	18	25%
5	36	51%
4	13	18%
3	4	6%
2	0	0%
1-	0	0%

Spørgsmål 20.

Tør du stå alene med synspunkter og kommentarer på fællesmøder?

6+	10	14%
5	19	27%
4	10	14%
3	19	27%
2	6	8%
1-	7	10%

Spørgsmål 21.

Bliver der lyttet til dig, når du giver fælles beskeder?

6+	21	30%
5	27	38%
4	19	27%
3	2	3%
2	1	1%
1-	0	0%

Ikke besvaret 1 1%

Spørgsmål 22.

Tør du tage ordet i forsamlinger uden for skolen?

6+	18	25%
5	21	30%
4	13	18%
3	9	13%
2	6	8%
1-	4	6%

Spørgsmål 23.

Hvor stor er elevernes medindflydelse på undervisningen generelt?

6+	5	7%
5	24	34%
4	25	35%
3	12	17%
2	5	7%
1-	0	0%

Spørgsmål 24.

Hvor stor er elevernes medindflydelse i linjefagene?

6+	21	30%
5	33	46%
4	13	18%
3	3	4%
2	1	1%
1-	0	0%

Spørgsmål 25.

Hvor stor er elevernes medindflydelse i de boglige fag?

6+	5	7%
5	18	25%
4	22	31%
3	16	23%
2	9	13%
1-	1	1%

Spørgsmål 26.

Hvor stor er elevernes medindflydelse i de andre fag?

6+	8	11%
5	28	39%
4	18	25%
3	11	15%
2	3	4%
1-	1	1%
Ikke besvaret	2	3%

Spørgsmål 27.

Hvor interesseret er du i en løbende evaluering af undervisningen?

6+	9	13%
5	23	32%
4	21	30%
3	10	14%
2	4	6%
1-	1	1%
Ikke besvaret	3	4%

Spørgsmål 28.

Lærerne opfordrer mig til at komme frem med mine synspunkter?

6+	14	20%
5	23	32%
4	22	31%
3	6	8%
2	4	6%
1-	2	3%

Spørgsmål 29.

Lærerne lytter til mine forslag til emner i undervisningen?

6+	12	17%
5	21	30%
4	15	21%
3	14	20%
2	5	7%
1-	3	4%
Ikke besvaret	1	1%

Spørgsmål 30.

Tør du stå alene med dine synspunkter i undervisningen?

6+	35	49%
5	17	24%
4	10	14%
3	6	8%
2	2	3%
1-	1	1%

Spørgsmål 31.

Føler du et medansvar for indholdet og programmet i weekenderne?

6+	28	39%
5	20	28%
4	14	20%
3	7	10%
2	1	1%
1-	0	0%
Ikke besvaret	1	1%

Spørgsmål 32.

Føler du et medansvar for programmet i andre arrangementer?

6+	13	18%
5	22	31%
4	25	35%
3	10	14%
2	1	1%
1-	0	0%

Spørgsmål 33.

Hvis du tænker tilbage måned for måned, har du da haft indflydelse på beslutninger og planlægning i forbindelse med forskellige arrangementer?

6+	16	23%
5	18	25%
4	14	20%
3	11	15%
2	8	11%
1-	4	6%

Spørgsmål 34.

Hvor stor er muligheden for at komme med nye initiativer på skolen?

6+	21	30%
5	20	28%
4	21	30%
3	5	7%
2	3	4%
1-	0	0%
Ikke besvaret	1	1%

Spørgsmål 35.

Hvor stor er muligheden for at øve indflydelse på skolens regler?

6+	13	18%
5	24	34%
4	19	27%
3	9	13%
2	3	4%
1-	3	4%

Spørgsmål 36.

Hvor interesseret er du i samfundsfag?

6+	15	21%
5	14	20%
4	14	20%
3	17	24%
2	4	6%
1-	5	7%
Ikke besvaret	2	3%

Spørgsmål 37.

Ifølge skolens værdigrundlag ønsker skolen bl.a. at fremme ”en levende Folkelig undervisning, der gennem håndens, åndens og hjertets dannelse Sigter mod en levende folkelig (ligeværdig) undervisning”

Hvor godt synes du denne bestemmelse opfyldes?

6+	15	21%
5	31	44%
4	15	21%
3	7	10%
2	1	1%
1-	0	0%
Ikke besvaret	2	3%

Spørgsmål 38.

Ifølge skolens værdigrundlag ønsker skolen bl.a. at fremme ”en levende Folkelig undervisning, der gennem håndens, åndens og hjertets dannelse

Sigter mod en levende folkelig (ligeværdig) undervisning og et aktivt, demokratisk medborgerskab”

Hvor godt synes du denne bestemmelse opfyldes?

6+	11	15%
5	33	46%
4	20	28%
3	4	6%
2	2	3%
1-	0	0%
Ikke besvaret	1	1%

Spørgsmål 39.

Ifølge skolens værdigrundlag ønsker skolen ”at gøre en forskel ved at bygge på den levende vekselvirkning mellem elev og lærer”

Hvor godt synes du denne bestemmelse opfyldes?

6+	12	17%
5	23	32%
4	22	31%
3	9	13%
2	2	3%
1-	0	0%
Ikke besvaret	3	4%

Spørgsmål 40.

Ifølge skolens værdigrundlag ønsker skolen ”at gøre en forskel ved at bygge på den levende vekselvirkning mellem elev og lærer, skole og samfund”

Hvor godt synes du denne bestemmelse opfyldes?

6+	3	4%
5	22	31%
4	22	31%
3	15	21%
2	8	11%
1-	1	1%

Spørgsmål 41.

Ifølge skolens værdigrundlag ønsker skolen ”at gøre en forskel ved at bygge på den levende vekselvirkning mellem elev og lærer, skole og samfund, Danmark og Verden”

Hvor godt synes du denne bestemmelse opfyldes?

6+	6	8%
5	9	13%
4	27	38%
3	16	23%
2	7	10%
1-	5	7%
Ikke besvaret	1	1%

Spørgsmål 42.

Ifølge skolens værdigrundlag ønsker skolen ”at hjælpe eleverne til at blive frimodige (frejdige og frie)”

Hvor godt synes du denne bestemmelse opfyldes?

6+	17	24%
5	30	42%
4	15	21%
3	5	7%
2	3	4%
1-	0	0%
Ikke besvaret	1	1%

Spørgsmål 43.

Ifølge skolens værdigrundlag ønsker skolen ”at hjælpe eleverne til at blive frimodige og se livets mangfoldighed”

Hvor godt synes du denne bestemmelse opfyldes?

6+	23	32%
5	24	34%
4	15	21%
3	5	7%
2	1	1%
1-	0	0%
Ikke besvaret	3	4%

Spørgsmål 44.

Ifølge skolens værdigrundlag ønsker skolen ”at hjælpe eleverne til at blive frimodige og se livets mangfoldighed, tro på fællesskabet”

Hvor godt synes du denne bestemmelse opfyldes?

6+	36	51%
5	23	32%
4	9	13%
3	2	3%
2	1	1%
1-	0	0%

Spørgsmål 45.

Ifølge skolens værdigrundlag ønsker skolen ”at hjælpe eleverne til at blive frimodige og se livets mangfoldighed, tro på fællesskabet og på hver dags nye muligheder”

Hvor godt synes du denne bestemmelse opfyldes?

6+	25	35%
5	32	45%
4	7	10%
3	7	10%
2	0	0%
1-	0	0%

Spørgsmål 46.

Ifølge skolens værdigrundlag ønsker skolen ”at hjælpe eleverne til at blive frimodige og se livets mangfoldighed, tro på fællesskabet og på hver dags nye muligheder samt lære dem at tage ansvar for sig selv, hinanden og fællesskabet”

Hvor godt synes du denne bestemmelse opfyldes?

6+	39	55%
5	23	32%
4	6	8%
3	2	3%
2	0	0%
1-	0	0%
Ikke besvaret	1	1%

Spørgsmål 47.

Hvor interesseret er du i elevernes medindflydelse?

6+	36	51%
5	26	37%
4	9	13%
3	0	0%
2	0	0%
1-	0	0%

Spørgsmål 48.

Hvad føler du medansvar for her på skolen (i forhold til skolen, dine kammerater og dig selv): Udsnit af svarene:

Fællesskabet, at skolen drives videre, timerne, kammeraterne, sammenholdet, det hele, skolens vedligeholdelse, de fællesskabsstyrkende arrangementer, rengøring, opgaver, aftaler, at skolen fornyes, forholdet mellem elever og lærere, regler, udvalg, madlavning, tage initiativer, nyt byggeri, linjefag 3, husgruppen, at vi alle har det godt, undervisningen, at jeg udvikler mig, gymnastik, at ingen er uden for og at hverdagen fungerer.

Spørgsmål 49.

Hvilke spørgsmål savner du i denne undersøgelse, når du tænker på "elevernes medindflydelse"?

Udsnit af svarene:

Hvilken indflydelse vi har på indkøb af materialer, edb m.m., hvor lang tid det tager at få indflydelse og hvordan vi er med til at få de sidste elever med i fællesskabet.

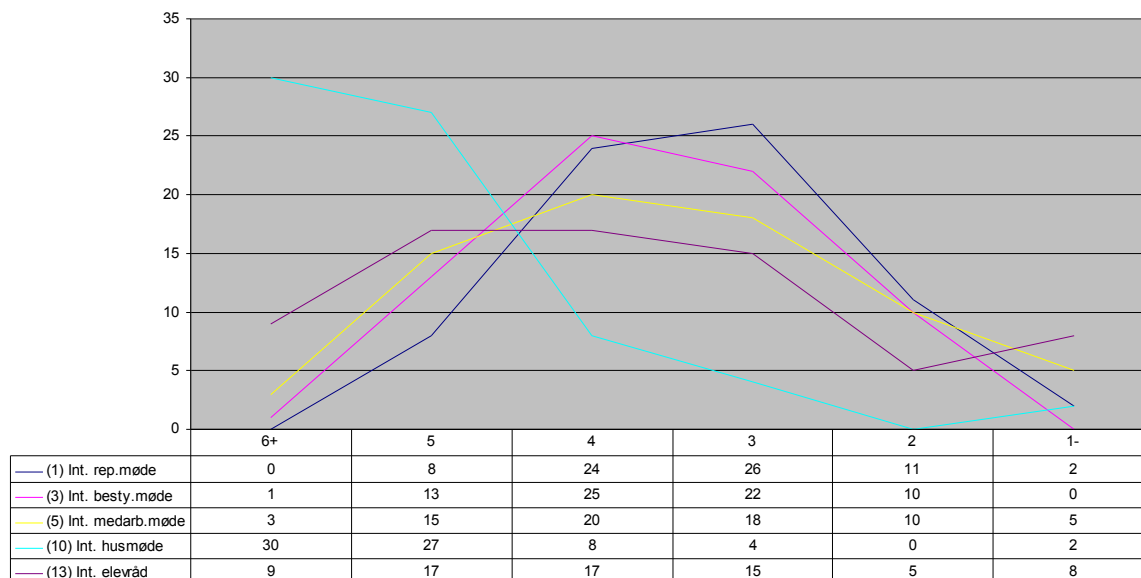
Spørgsmål 50.

Køn:	Pige	41	58%
	Dreng	25	35%
Ikke besvaret		5	7%

8.2 Sammenfatning af undersøgelsen

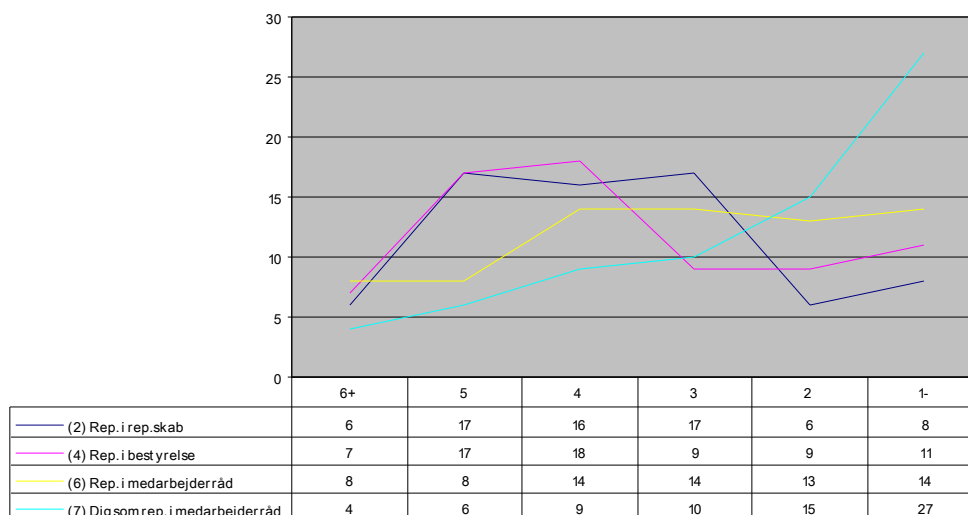
Udvalget har valgt at sammenfatte spørgeskemaundersøgelsen i 10 diagrammer, hvor udvalgte men indbyrdes relaterede spørgsmål er søgt sammenstillet og kommenteret

Elevernes interesse i skolens formelle fora (diagram 1)



Kommentar: Diagrammet viser en række normalfordelingskurver, der gradvist forskydes mod venstre og dermed mod større positiv interesse. Jo tættere på elevernes eget liv, des større interesse. Husmøder har en markant positiv betydning for mange elever (det er det de kender) og overgår ønsket om et formelt elevråd.

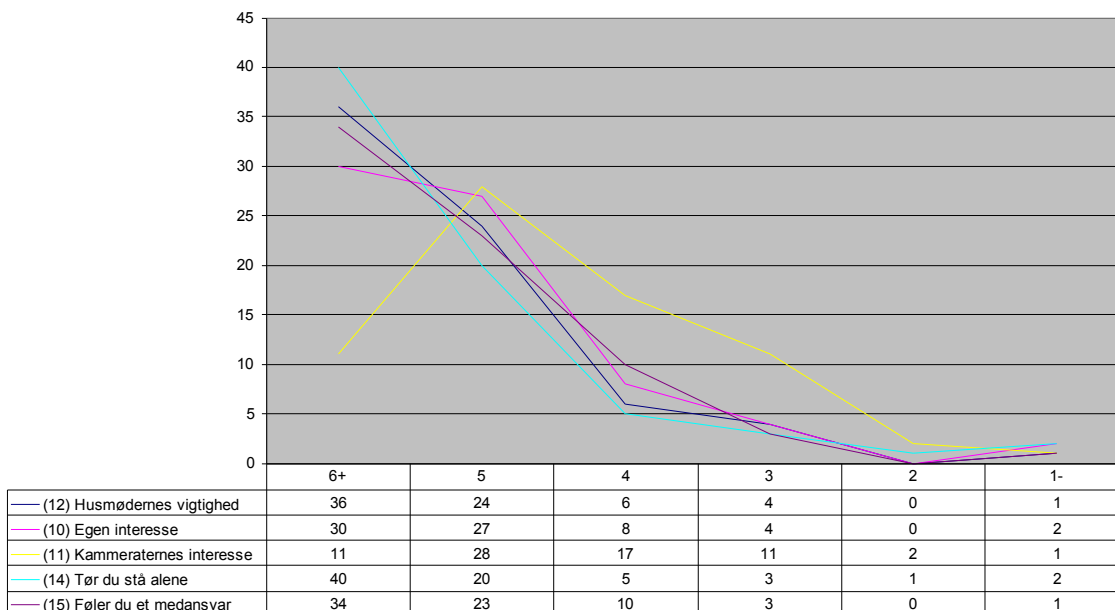
Elevrepræsentation i skolens formelle fora



Kommentar:

Samme udvikling som i diagram 1. Hellere en elevrepræsentant i skolens bestyrelse frem for i repræsentantskabet. Dog ser det ud til, at det ikke er et markant ønske, at eleverne er repræsenteret i skolens medarbejderråd, og på spørgsmål et om ”du kunne tænke dig at være elevrepræsentant på medarbejdermøder” er tendensen negativ.

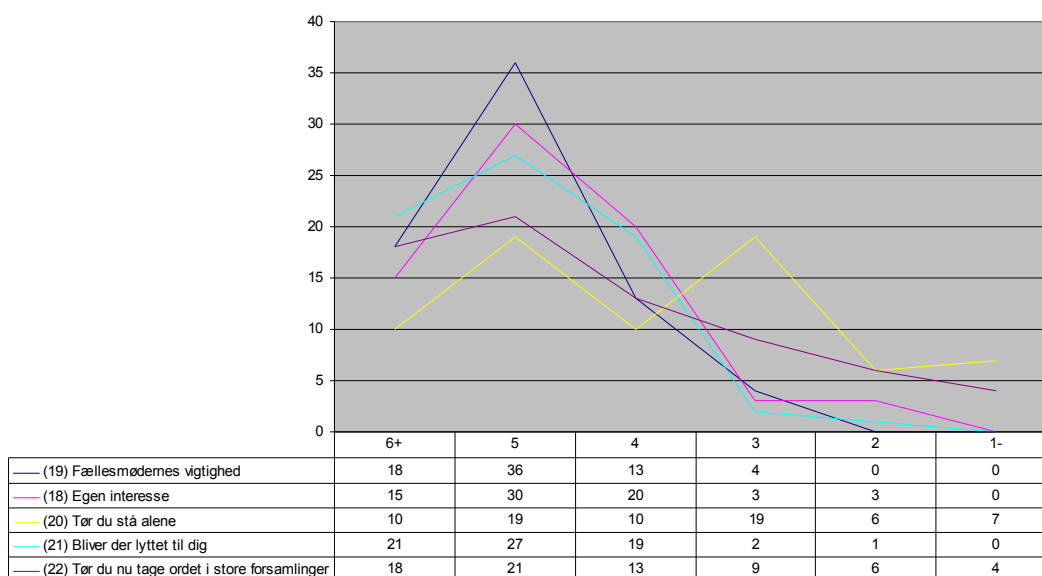
Husmøder (diagram 3)



Kommentar:

Diagrammet viser en klar sammenhæng mellem husmødernes vigtighed og elevens egen interesse og oplevelse af medansvar. Eleverne tør godt stå alene med synspunkter på husmødet, hvorimod det tilsyneladende kniber med nogle kammeraters interesse. Den gule graf giver anledning til overvejelser om kammeraters betydning.

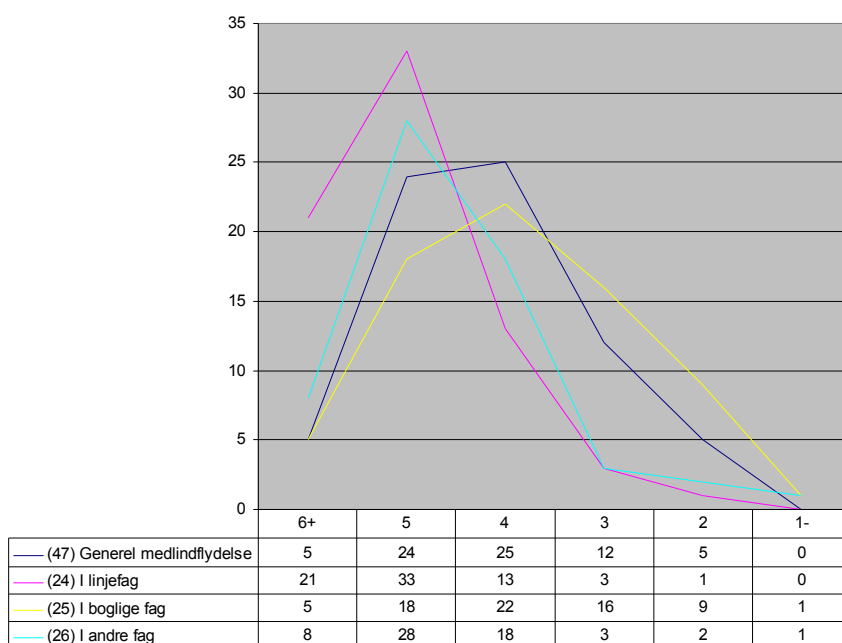
Fællesmøder (diagram 4)



Kommentar:

Det er tilsyneladende lidt sværere at stå alene med synspunkter på et fællesmøde end på et husmøde, men fællesmødets vigtighed er sammenfaldende med elevens egen interesse. Der bliver lyttet til en, og der er en (stigende) positiv interesse for at tage ordet i store forsamlinger uden for skolen.

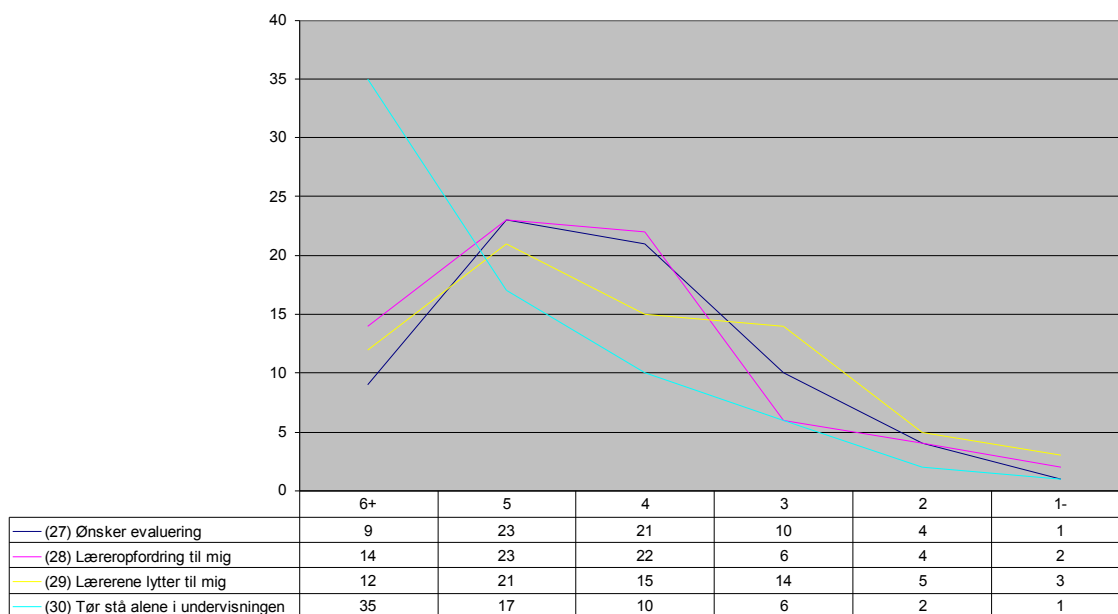
Medindflydelse på undervisningen (diagram 5)



Kommentar:

Diagrammet viser en generel positiv indstilling til elevernes medindflydelse på undervisningen. Dog er der en forskydning, der går fra højre mod venstre, fra mindst medindflydelse i de boglige fag, over generel indflydelse og indflydelse i andre fag til størst indflydelse i linjefagsundervisningen. Hvorfor mon? Eller er det den prøveforberedende undervisning i de boglige fag, der forhindrer medindflydelsen?

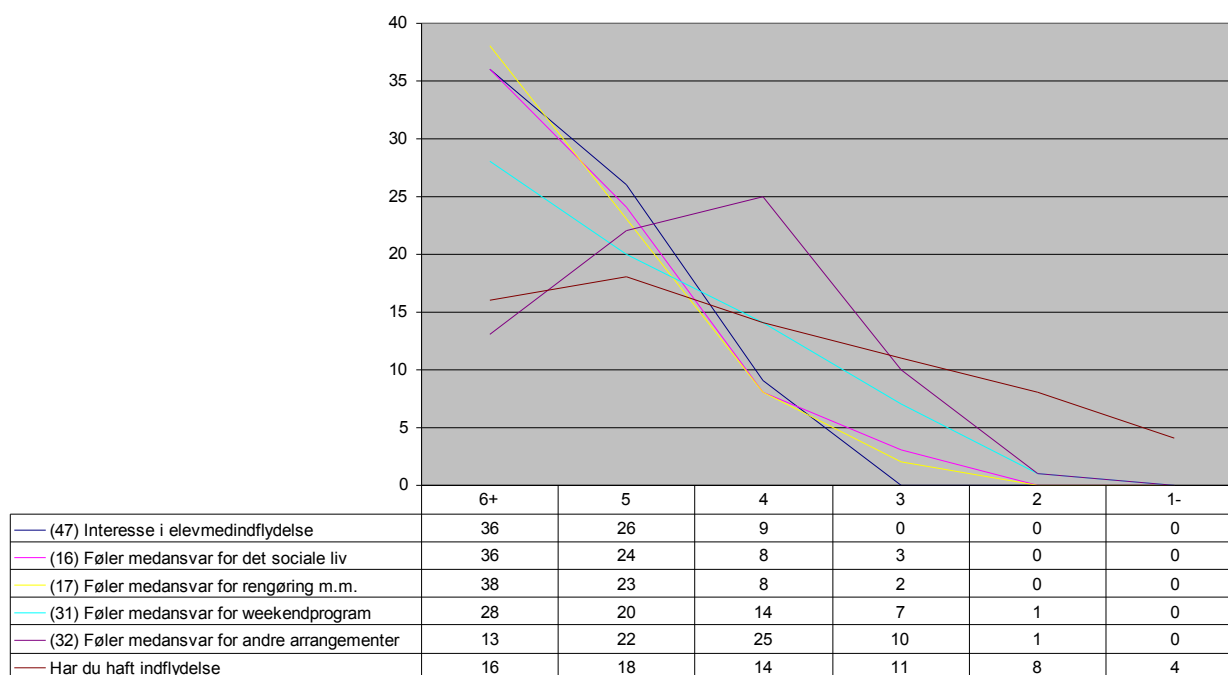
Evaluering af undervisningen (diagram 6)



Kommentar:

Der er en god overensstemmelse mellem elevernes ønske om evaluering, lærernes opfordring til at medvirke og lærernes lydhørhed til elevernes synspunkter, som man godt tør stå alene med. Det kunne være interessant at uddybe dette forhold.

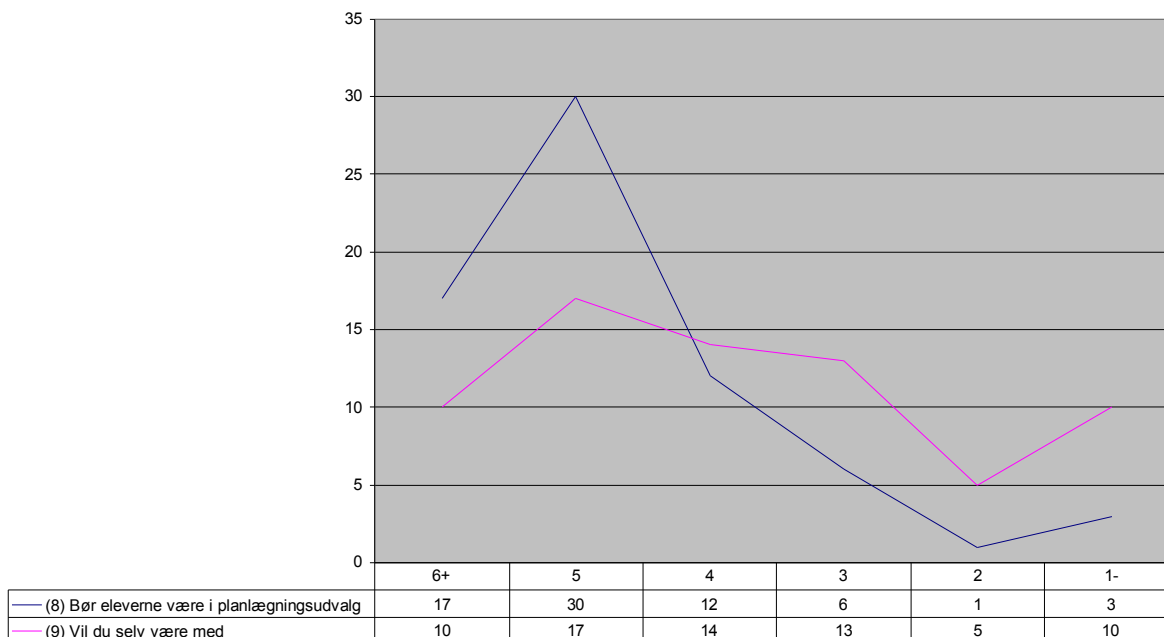
Elevernes medindflydelse i øvrigt (diagram 7)



Kommentar:

Eleverne er meget interesseret i medindflydelse. De føler et stort ansvar for det sociale liv i husgruppen, for de praktiske gøremål og for rengøringen. Det samme gælder ansvarsfølelsen over for weekendprogrammet, mens det kniber mere med indflydelse på skolens øvrige arrangementer. Dette forhold bør også vække til eftertanke.

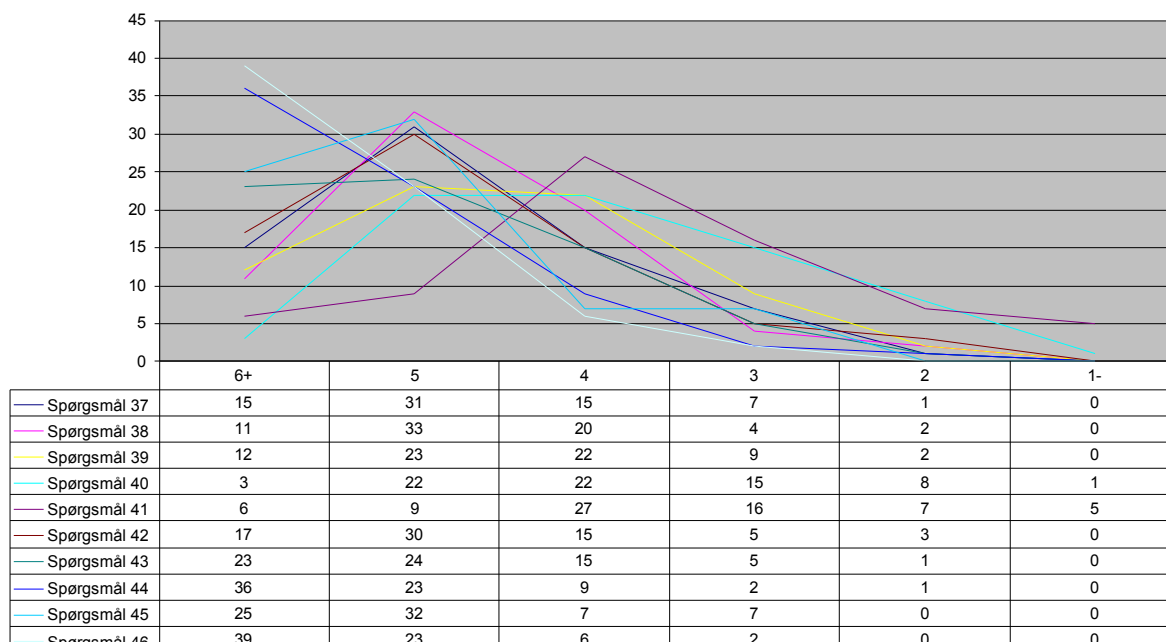
Elevernes medindflydelse i planlægningsudvalg (diagram 8)



Kommentar:

På spørgsmålet om eleverne bør være med til at planlægge arrangementer er der en stor positiv interesse, dog er interessen for selv at deltage i arbejdet lidt mere beskednen.

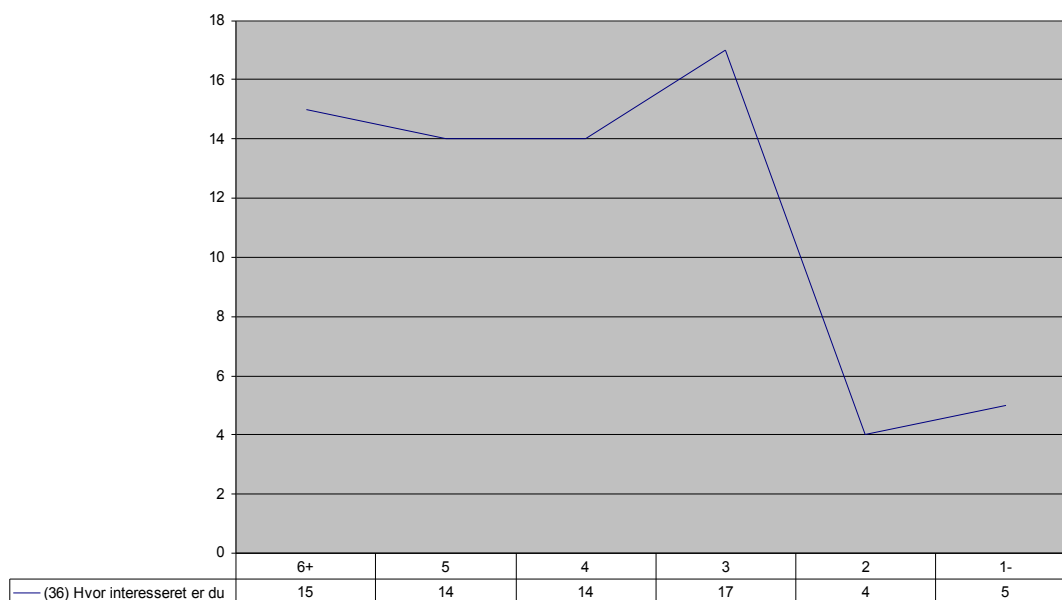
Skolens værdigrundlag (diagram 9)



Kommentar:

Diagrammet viser en klar tendens. Eleverne har positive tilkendegivelser af at lære ”at tro på fællesskabet” og ”at tage ansvar for sig selv, hinanden og fællesskabet” – kort sagt det nære -, mens det modsvarende kniber mere med ”skolen og samfundet”, ”Danmark og Verden”. Dette samfundsmæssige aspekt kunne være et emne for en kommende selvevaluering.

Elevernes interesse for samfundsfag (diagram 9)



Kommentar:

Der er en meget stor interesse for samfundsfag; en interesse som måske ikke blive imødekommet i tilstrækkelig grad i undervisningen?

Sammenfattende bemærkninger:

Det er påfaldende, at stort set alle svar er markant positive tilkendegivelse. Der er et stort flertal – op mod 80-90% –, der bekræfter, at eleverne har gode muligheder for at øve medindflydelse og medansvar for de fælles anliggender.

I et underbilag, som ikke er offentliggjort, har udvalget undersøgt de tilsvarende spørgsmål, men hvor svarene er fordelt på køn. Resultater er en meget høj grad af overensstemmelse mellem drengenes og pigernes svar.

Selv i mere traditionelle spørgsmål, som boglig undervisning er svarene entydige, mens der i andre svar indikeres pædagogiske udviklingsmuligheder.

Undersøgelsen viser, at efterskoleelever besidder en naturlig selvoptagethed. Flere diagrammer viser skismaet mellem de gode hensigter og egen formåen.

Undersøgelsen viser også at ønsket om en mere systematisk evaluering af undervisningen og interessen for medborgerskab og samfundsspørgsmål kan styrkes i undervisningen.

Udvalget tillader sig at konkludere, at der er tale om en flot undersøgelse og et fint resultat i forhold til de pædagogiske mål, skolen har formuleret.

9. Perspektivering

I det følgende er antydnet 3 perspektiver til overvejelse

9.1 Demokratiundervisning

Demokrati læres i skolen i flere sammenhænge, som ganske givet ikke kan stå alene:

1. Inden for rammerne af et eller flere fag
2. I undervisningskulturens samværs- og arbejdsform i alle fag
3. I efterskolelivets frirum, dvs den samværs- og arbejdsform, som præger skolens almindelige liv og drift.

Demokrati kan have flere funktioner, som tilsvarende supplerer hinanden:

1. En samtalekultur, præget af respekt for rationelle argumenter og menings- og talefrihed, også for mindretal
2. En beslutningskultur, der sikrer mod vilkårlige afgørelser
3. En rettigheds- og pligtkultur, der afbalancerer hensynet til individet og fællesskabet

Demokrati kan anvendes til forskellige former for læring:

1. Viden, bl.a. om alternativer til demokratiet
2. Færdigheder i kommunikation og forhandling
3. Holdninger til demokratiets bærende værdier, bl.a. respekt for individet og dets frihed.

(fra Fremtidens gymnasiale uddannelser 17.09.2001, workshop 3: Demokrati på skolerne, side 3)

9.2 Løbende evaluering af undervisningen

”Formålet med den løbende evaluering er at give elever og lærer et erfaringsgrundlag, der kan benyttes i den videre tilrettelæggelse af undervisningen. Den enkelte lærer får herigennem mulighed for at justere undervisningens progression og niveau i relation til elevernes faglige formåen.

Evalueringen skal desuden danne grundlag for en detaljeret vejledning af den enkelte elev med hensyn til både den faglige udvikling og arbejdsmetoder. Evalueringsformen fastlægges af elev og lærer i fællesskab og tilpasses undervisningens form og indhold.

Læreren følger udviklingen i såvel den enkelte elevs som hele holdets udbytte af undervisningen.

Med passende mellemrum drøftes dette kollektivt og individuelt med eleverne. Hele

undervisningsforløbet evalueres jævnlige, f.eks. ved tests, særlige opgaver/rapporter eller samtaler”

(fra Gymnasiebekendtgørelsen 31.05.1999)

9.3 Formelt elevdemokrati

”§ 4. Elevrådet udpeger en repræsentant til skolens/kursets bestyrelse.

Stk. 2 Elevrådet udpeger endvidere repræsentanter til alle råd, udvalg, arbejdsgrupper samt beslægtede fora, som skolen/kurset har nedsat, og som behandler spørgsmål, der har betydning for eleverne i almindelighed, jf. dog stk. 3.

Stk. 3. Der udpeges ikke repræsentanter til organer, hvor elevernes deltagelse ikke vil være i overensstemmelse med de regler, hvorefter organet er nedsat.

§ 5. Forslag til vedtægter udarbejdes af elevrådet og vedtages på et møde, hvortil alle elever har adgang med stemmeret.

Stk. 2 Vedtægterne skal indeholde bestemmelser om

- 1) elevrådets størrelse
- 2) hvordan og hvornår medlemmerne af elevrådet vælges, valgperiodens længde, samt hvordan de enkelte klassetrin er repræsenteret i rådet,
- 3) valg af suppleanter,
- 4) elevrådets økonomi og regnskabsaflæggelse,
- 5) fremgangsmåden ved senere vedtægtsændringer, og
- 6) afholdelse af et fast årligt møde, hvortil alle elever har adgang med stemmeret, med faste dagsordenpunkter såsom aflæggelse af beretning, regnskabsgodkendelse, valg m.m.

Stk. 3 Vedtægterne kan indeholde yderligere bestemmelser.

§ 6. Elevrådet fastsætter selv sin forretningsorden.

§ 7. Skolen/kurset kan anvende en del af sin samlede bevilling som et årligt tilskud til elevrådsarbejdet. Rektor/forstander fastsætter efter drøftelse med elevrådet de nærmere vilkår for ydelse af tilskud, herunder eventuel ansøgningsprocedure og vilkår vedrørende aflevering af regnskab for anvendelsen af det modtagne tilskud.

(§4-§7 i bekendtgørelsen om elevråd m.v. i gymnasiet og HF 15.01.2001)

8. Offentliggørelse

Denne rapport er fremlagt på skolebestyrelsesmøde den 2. september 2003 og offentliggjort på skolens hjemmeside (www.baunehoej.dk) i efteråret 2003.

Baunehøj Efterskole

26.08.2003